

**УДК 159.95+372.3/4**

**ББК 74.3я73+88.я73**

**М911**

**И. Ю. Мурашова**

**Иркутск, Россия**

**А. В. Елизова,**

**Иркутск, Россия**

**СВЯЗЬ ОСОБЕННОСТЕЙ ПОЛИМОДАЛЬНОГО ВОСПРИЯТИЯ  
МЛАДШИХ ШКОЛЬНИКОВ С ПРОЯВЛЕНИЕМ ДИСГРАФИЧЕСКИХ  
ОШИБОК НА ПИСЬМЕ**

В статье рассматриваются результаты исследования связи полимодального восприятия с проявлением дисграфических ошибок на письме у обучающихся второго класса, подробно характеризуется выявленная специфика тенденции взаимосвязи между особенностями полимодального восприятия и дисграфическими ошибками младших школьников; эти данные помогут в разработке эффективных программ логопедической коррекции.

**Ключевые слова:** полимодальное восприятие, индивидуальная структура восприятия, младшие школьники, дисграфия, дисграфические ошибки, ведущая модальность, неведущие модальности восприятия, тип профиля полимодального восприятия.

**I. Yu. Murashova**

**Irkutsk, Russia**

**A. V. Yelizova,**

**Irkutsk, Russia**

## **THE CONNECTION BETWEEN THE FEATURES OF POLYMODAL PERCEPTION IN THE PRIMARY SCHOOL AGE WITH THE DEVELOPMENT OF DIGRAPHIA ERRORS IN WRITING**

The article discusses the results of the study of the connection between the features of polymodal perception of second-formers with the development of digraphia errors in writing. The article also characterizes in detail the specificity of the tendency of the connection between the features of polymodal perception with the dysgraphia errors in the primary school age; these data will help to develop effective programs of speech correction.

**Keywords:** polymodal perception, individual structure of perception, junior schoolchildren, dysgraphia, digraphia errors, leading modality, non-dominant modality of perception, the profile type of polymodal perception.

Актуальность исследования определяется поиском эффективных путей логопедического воздействия по устранению дисграфических ошибок на письме младших школьников с привлечением полимодального восприятия (далее ПмВ). Письмо и письменная речь, являясь основой всего дальнейшего обучения, вызывает значительное затруднение у младших школьников с нарушением речи, что оказывает отрицательное воздействие на усвоение школьной программы и влияет на процесс их социальной адаптации в целом. По исследованиям И. Н. Садовниковой, специфические нарушения письма и чтения могут быть вызваны также и целым рядом так называемых невербальных факторов, к которым относят несовершенства зрительного, слухового и тактильно-кинестетического каналов восприятия [Садовникова, 2003].

Без оказания специальной помощи, дисграфические ошибки на письме не исправляются, а только усугубляются. Невозможность спонтанного исправления дисграфических ошибок является основанием, обуславливающим неуспеваемость данных обучающихся по всем предметам в общеобразовательной школе [Корнев, 2003; Лалаева, 2004; Венедиктова, 2004].

С позиций нейрофизиологии, восприятие информации об окружающем мире происходит в результате скоординированной работы сразу нескольких анализаторов, то есть полимодально [Лурия, 2002]. Нормальное развитие полимодального восприятия заключается в сочетании различных сенсорно-перцептивных модальностей при доминировании какой-либо из них в процессе приема и переработки информации. В основе сложного процесса ПмВ лежат системы внутрианализаторных и межанализаторных связей, обеспечивающих наилучшие условия приёма информации [Бандурка, 2005; Мурашова 2014; Мурашова 2015].

Анализ психолого-педагогической литературы показывает, что исследованию структуры полимодального восприятия посвящено мало работ. Г. А. Ванюхина исследовала возможности учета полисенсорного восприятия при обучении монологу детей шестого года жизни с речевым недоразвитием [Ванюхина, 2003]. И. Ю. Мурашова совершенствовала специфику структуры полимодального восприятия детей седьмого года жизни с общим недоразвитием речи [Мурашова, 2015; Мурашова, 2016]. Т. Н. Бандурка изучала особенности полимодальности восприятия студентов иностранному языку [Бандурка, 2005]. Е. Н. Дзятковской проводились исследования перцептивного профиля по отношению младших школьников массовых школ [Дзятковская, 1998]. При этом нам не встретились работы, посвященные изучению связи особенностей полимодального восприятия младших школьников с проявлением дисграфических ошибок на письме. По нашему мнению, такие данные могли бы углубить представления педагогов не только об особенностях структуры ПмВ младших школьников, но и учитывать их при объяснении и закреплении учебной информации.

Целью нашего исследования было: выявить наличие связи полимодального восприятия с проявлением дисграфических ошибок на письме обучающихся второго класса и проанализировать особенности этой взаимосвязи. Исследование проводилось на базе Муниципального бюджетного образовательного учре-

ждения средней общеобразовательной школы г. Иркутска № 39. Контингент обследуемых представлен 52 обучающимися вторых классов.

Для выявления связи полимодального восприятия и дисграфических ошибок на письме младших школьников использовалась методика диагностики полимодального восприятия И. Ю. Мурашовой, и методика обследования письма младших школьников О. Б. Иншаковой, Т. В. Ахутиной [Ахутина, Иншакова, 2008, с. 65; Мурашова, 2015, с. 170].

Анализ проявлений дисграфических ошибок осуществлялся на основе выполненных обучающимися следующих видов письменных работ: слухового диктанта, списывания с печатного и рукописного текстов. Выделялись следующие виды ошибок: лексико-грамматические, графические, звукового анализа и синтеза, фонемного распознавания.

Методика диагностики полимодального восприятия заключалась в предоставлении ребенку последовательно четырех заданий с одновременным предъявлением информации в трех модальностях. Задания выявляли, как функционируют зрительная, тактильно-кинестетическая и слуховая модальности, определяли ведущую, наличие закрытых и прикрытых модальностей. По этим данным устанавливался профиль структуры ПмВ: *гармоничный*, при достаточной активности, как ведущей, так и неведущих модальностей, когда две неведущих модальности открытые; *дисгармонично-избирательный*, при слабой активности неведущих, наличии прикрытых модальностей; *дисгармонично-инертный*, при крайне слабой (инертной) активности неведущих, наличии закрытых модальностей.

Для выявления связи полимодального восприятия и дисграфических ошибок на письме проводился сопоставительный анализ результатов диагностики полимодального восприятия с дисграфическими ошибками детей в письменных работах.

Анализ результатов исследования связи полимодального восприятия с проявлением дисграфических ошибок показал, что у трети из них (30, 77%) выяв-

ляются специфические дисграфические ошибки, а у 69,23% – ошибки единичные, имеют неустойчивый характер, поэтому их нельзя отнести к дисграфии.

Результаты исследования индивидуальной структуры полимодального восприятия детей показывают, что у испытуемых наблюдаются три типа профиля ПмВ. При этом соотнесение типов профилей ПмВ с характером допускаемых ошибок на письме обнаружило, что подавляющее большинство детей, ошибки которых определяются как единичные, не относящиеся к дисграфии (34 человека из 36) имеют гармоничный профиль ПмВ, а двое таких детей показывают дисгармонично-избирательный профиль. Одновременно, у этих второклассников не выявляется самый неблагоприятный, дисгармонично-инертный тип профиля. Такое распределение позволяет рассуждать о том, что структура ПмВ детей, не имеющих дисграфических ошибок, в основном гармонична. Гармоничный профиль отражает сочетание всех открытых, активных, модальностей (как ведущей, так и неведущих) и наиболее типичен для детей, не имеющих дисграфических ошибок на письме (рис. 1).

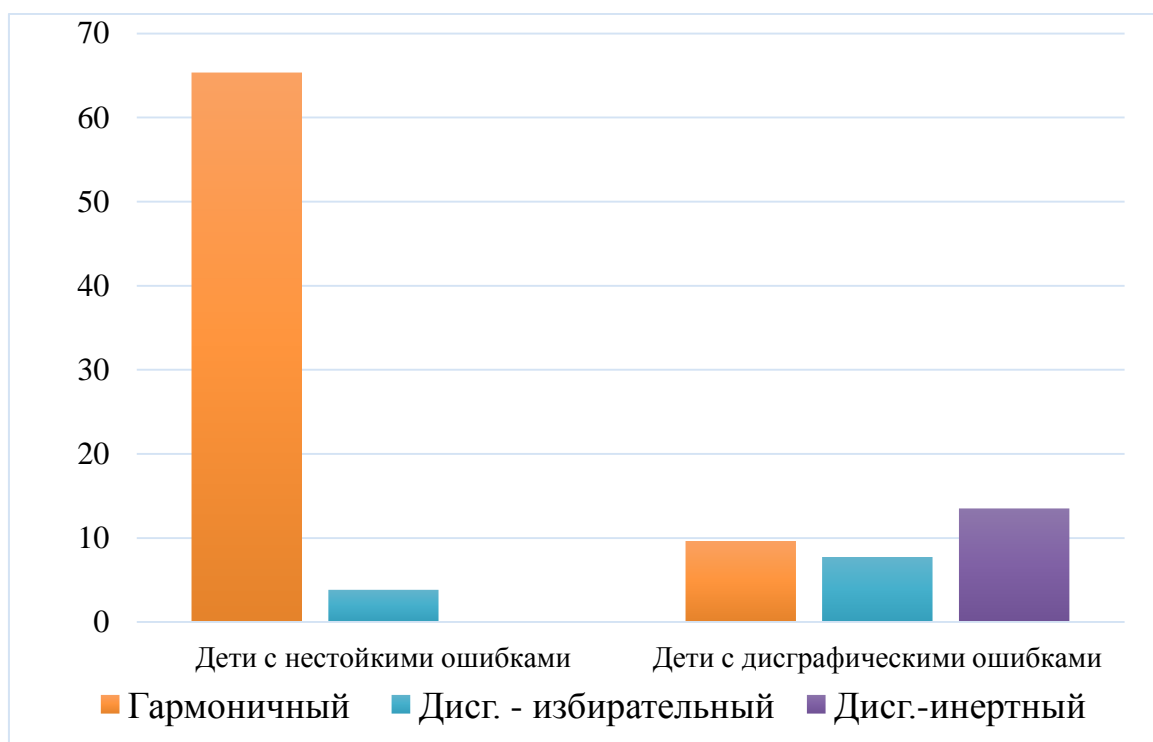


Рис. 1. Связь типа профиля полимодального восприятия обучающихся второго класса с характером ошибок, допускаемых на письме

Детей, допускающих дисграфические ошибки на письме, оказалось 30,76%, среди них также выявляются все три типа профилей ПмВ: с гармоничным профилем 9,61% детей, с дисгармонично-избирательным –7,69%, а с дисгармонично-инертным – 13,46% всех испытуемых. Логика нашего исследования требовала подробного анализа связи дисграфических ошибок младших школьников (которых выявилось 16 человек, 30, 77% от всех испытуемых) с выявленными типами профиля ПмВ. У трети детей, имеющих дисграфические ошибки (31,25%), встречается гармоничный тип профиля структуры полимодального восприятия. Дисгармонично-избирательный тип профиля характеризуется наличием прикрытых, недостаточно используемых в перцептивной деятельности модальностей, наблюдается у четверти таких школьников, 25,00% случаев. Самое большое количество детей, имеющих специфические ошибки на письме, обнаружило дисгармонично-инертный тип профиля (43,75%), характеризующийся негативными особенностями в виде наличия закрытых (практически не используемых в перцептивной деятельности) модальностей, обуславливающих наиболее выраженную слабость межмодальных взаимодействий. Следовательно, прослеживается негативная тенденция дисгармоничности полимодального восприятия детей, имеющих дисграфические ошибки на письме, в отличие от их сверстников, не имеющих дисграфических ошибок.

В соответствии с целью нашего исследования, среди обучающихся с дисграфическими ошибками выделены две группы. В первую вошли младшие школьники, допускающие среднеустойчивые дисграфические ошибки, проявляющиеся в двух из трех видов диагностических письменных работ. Во вторую группу вошли дети, допускающие устойчивые дисграфические ошибки, проявляющиеся во всех трех видах диагностических письменных работ: списывание с рукописного текста, списывание с печатного текста и письмо текста под диктовку.

Перейдем к анализу связи типов профиля ПмВ с характером лексико-грамматических ошибок на письме, к которым относились погрешности, обусловленные несформированностью лексико-грамматической стороны речи:

аграмматизмы; слитное написание предлогов и раздельное написание приставок. Эти ошибки встретились у 13 детей, из них семь имели устойчивые ошибки, а шесть испытуемых – средненеустойчивые. У этих детей отмечено большое количество ошибок, связанных с неумением выделять предложение из текста, слова из предложения, нарушения согласования слов. Также в большом количестве представлены трудности, связанные с неправильным употреблением предлогов.

У второклассников, имеющих устойчивые лексико-грамматические ошибки на письме, чаще всего проявлялся дисгармонично-инертный тип профиля (30,77%), характеризующийся негативными особенностями в виде наличия закрытых (практически не используемых в перцептивной деятельности) модальностей, дисгармонично-избирательный тип профиля в 15,38%, в 7,69% проявился гармоничный тип профиля ПмВ. У детей, имеющих средненеустойчивые лексико-грамматические ошибки, чаще всего проявляется гармоничный тип профиля структуры полимодального восприятия (23,08%), чем дисгармонично-избирательный (15,38%) и дисгармонично-инертный тип профиля (7,69%).

К графическим ошибкам относились пропуски, перестановки и разнообразные замены букв, соответствующих фонемам, сходным по акустической, артикуляционной характеристике, или изменение формы, размера, пространственного положения и количества элементов в буквенном знаке. Эти нарушения были представлены несколько меньшим количеством детей, в основном это были ошибки написания зрительно похожих букв, *неточность передачи графического образа буквы, смешения оптически сходных букв, неточность оформления рабочей строки*. Такие погрешности встретились у пяти детей, из них три ребенка допустили устойчивые ошибки на письме, а два ребенка средненеустойчивые ошибки. При этом, у младших школьников, имеющих устойчивые графические ошибки, у двоих школьников выявился гармоничный тип профиля, а у одного ребенка дисгармонично-избирательный тип профиля. У детей, имеющих средненеустойчивые графические ошибки, обнаружился только гармоничный тип профиля.

Перейдем к анализу связи типов профиля ПмВ с характером ошибок звукового анализа и синтеза на письме, к которым относились: *пропуски букв* (согласных, парных звонких согласных, парных глухих согласных, непарных звонких, непарных глухих согласных, гласных); *вставки букв* (парных звонких согласных, парных глухих согласных, непарных звонких, непарных глухих согласных, гласных); *знаков* (ошибки написания твердого и мягкого знака); *перестановки букв*. Наиболее распространёнными оказались такие погрешности как: пропуск букв, вставка букв, перестановка букв, пропуск слога. Эти ошибки встретились у 12 детей, из них семь детей допустили устойчивые ошибки на письме, пять – среднеустойчивые. Одновременно, у детей, допустивших устойчивые ошибки звукового анализа и синтеза на письме, чаще всего проявляется дисгармонично-инертный тип профиля (33,33%), характеризующийся негативными особенностями в виде наличия закрытых (практически не используемых в перцептивной деятельности) модальностей, а также дисгармонично-избирательный тип профиля (16,67%), который характеризуется наличием прикрытых, недостаточно используемых в перцептивной деятельности модальностей, и в 8,33% проявился гармоничный тип профиля ПмВ. У детей, имеющих среднеустойчивые ошибки звукового анализа и синтеза, одинаково проявляется дисгармонично-инертный и дисгармонично-избирательный тип профиля структуры полимодального восприятия (16,67%), а в 8,33% – гармоничный тип профиля.

К ошибкам, обусловленным несформированностью фонематических процессов и слухового восприятия относили: пропуски букв и слогов, перестановки букв и слогов, недописывание букв и слогов, наращивание слов лишними буквами и слогами, искажение слова, слитное написание слов и их произвольное деление, неумение определить границы предложения в тексте, слитное написание предложений, замена одной буквы другой, нарушение смягчения согласных. Эти ошибки встретились у пяти детей. В основном, это пропуски согласных при стечении, а также слитное написание предлогов, слитное написание союзов, добавление лишнего элемента. У 60,00% младших школьников,



имеющих устойчивые фонетико-фонематические ошибки на письме, проявляется самый неблагоприятный, дисгармонично-инертный тип профиля, характеризующийся негативными особенностями в виде наличия закрытых модальностей. У детей, имеющих среднестойчивые фонетико-фонематические ошибки, дисгармонично-инертный тип профиля выявился только в 20,00%, а также в 20,00% определяется дисгармонично-избирательный тип профиля.

Таким образом, в соответствии с проведенным исследованием, прослеживается тенденция взаимосвязи полимодального восприятия с проявлением дисграфических ошибок на письме. Анализ особенностей данной связи показывает, что, чем дисгармоничнее профиль ПмВ, тем устойчивее проявляются дисграфические ошибки на письме. Следовательно, для повышения эффективности логопедической работы по преодолению дисграфии необходимо совершенствовать ПмВ детей. Целенаправленная работа по совершенствованию ПмВ должна проводиться с младшими школьниками, имеющими дисграфические ошибки на письме, с учетом индивидуальной структуры.

### **Библиографический список**

1. *Ахутина Т. В.* Нейропсихологическая диагностика, обследование письма и чтения младших школьников / под общ. ред. Т. В. Ахутина, О. Б. Иншакова. – М.: В. Секачев, 2008. – 128 с.
2. *Бандурка Т. Н.* Полимодальность восприятия в обучении. Как раздвинуть границы познания: монография. – Иркутск: Изд-во Отгиск, 2005. – 204 с.
3. *Ванюхина Г. А.* Использование полисенсорного восприятия в процессе коррекции связных высказываний у дошкольников с общим недоразвитием речи...: дис. канд. пед. наук: 13.00.03. – М.: РГБ, 2003. – 203 с.
4. *Дзятковская Е. Н.* Коррекция организации ментальных структур ребенка как принцип профилактики и реабилитации // Автореферат дис. доктора биол. наук. 14.00.16. – Иркутск, 1998. – 30 с.
5. *Корнев А. Н.* Нарушение чтения и письма у детей. СПб.: Речь, 2003. 330 с.
6. *Лалаева Р. И.* Нарушение чтения и письма у младших школьников. Диагностика и коррекция / Р. И. Лалаева, Л. В. Венедиктова. Ростов н. /Д.: Феникс; СПб: Союз, 2004. – 224 с.
7. *Лурия А. Р.* Основы нейропсихологии. М.: Академия. 2002. 384 с.

8. *Мурашова, И. Ю.* Структура полимодального восприятия детей дошкольного возраста с общим недоразвитием речи // Международный информационно-аналитический журнал «Crede Expertto»: транспорт, общество, образование, язык, 2014. – № 3.

9. *Мурашова, И. Ю.* Роль полимодального восприятия в речевом развитии ребенка // Международный информационно-аналитический журнал «Crede Expertto»: транспорт, общество, образование, язык, 2015. – № 1.

10. *Мурашова И. Ю.* Содержательные аспекты исследования полимодального восприятия у детей старшего дошкольного возраста // Сибирский педагогический журнал. 2015. № 2. С. 166–169.

11. *Мурашова И. Ю.* Полимодальное восприятие детей старшего дошкольного возраста с недоразвитием речи // От истоков к современности: 130 лет организации психологического общества при Московском университете: сборник материалов юбилейной конференции: В 5 томах: Том 4 / Отв. ред. Богоявленская Д. Б. – М.: Когито-Центр, 2015. – С. 231–233.

12. *Мурашова И. Ю.* Закономерности развития полимодального восприятия в дошкольном возрасте // Современные проблемы психологии образования в контексте работы с различными категориями детей и молодежи: материалы научно-практической конференции / Отв. ред. Р. Е. Барабанов. – М.: МФЮА, 2016. – С. 62–72.

13. *Мурашова И. Ю.* Сочетание недостатков полимодального восприятия и речи у старших дошкольников с речевым недоразвитием // Сибирский педагогический журнал. 2016. № 2. – С. 106–110.

14. *Садовникова И. Н.* Нарушение письменной речи у младших школьников. – М.: Педагогика. 2003. – 296 с.